

Investointihankkeet 3/2026

Konserni- ja toimitilajaosto 26.5.2026





Pirkanmaan hyvinvointialueen investoinnit 1-3/2026

SOTE rakennusinvestoinnit

SOTE-rakennusinvestointien kokonaisuudessa kuluvan vuoden määrärahavaraus on 111,6 M€ ja toteumaennuste on 106,1 M€. Poikkeamia toteumaennusteeseen:

- Kaupin yliopistollinen sote-aseman hankkeella määrärahavaraus on 6 M€ ja toteumaennuste 4,2 M€. Poikkeamaa selittää sote-aseman tontilla olevan rakennuksen suunniteltua myöhäisempi purkaminen, joka tapahtuu kiinteistön omistajan (Tampereen kaupunki) toimesta.
- Hoitajantien pysäköintihallin osalta määrärahavarausten ja toteumaennusteen eron (-3,7 M€) selittää kilpailutuksen valmistumisen myötä tarkentunut arvio hankkeen kustannuksista.

Kokonaisuutena SOTE-rakennusinvestointien toteuma ensimmäisellä vuosineljänneksellä on 9,3 M€, joka vastaa 8 % talousarviosta.

Investointi	Talousarvio 2026 t€	Toteuma 3/2026 t€	Toteuma 3/2026 %	Toteuma- ennuste 2026 t€
SOTE Rakennusinvestoinnit	111 580	9 306	8 %	106 080
Tays Lasten- ja nuorisopsykiatria	24 000	2 717	11 %	24 000
Uudistamisohjelman loppuvaihe	54 100	5 395	10 %	54 100
Kaupin yliopistollinen sote-asema	6 000	375	6 %	4 200
Hoitajantien pysäköintihalli	12 250	51	0 %	8 550
Tays KS yleinen infrastruktuuri	3 000	244	8 %	3 000
Muut toimitilamuutokset	500	31	6 %	500
TAYS, pienet hankkeet < 400 000 €	565	65	12 %	565
Hankkeet, Valkeakoski	4 460	233	5 %	4 460
Hankkeet, Sastamala	1 395	121	9 %	1 395
Hankkeet, Pitkäniemi	3 310	74	2 %	3 310
Tampere, Kehitysvammaisten tukisäätiön kiinteistökannan osto	2 000			2 000
Tampere, Hatanpään sairaala ja sote-asema				
Tampere, Koukkuniemi, yhteisöllisen/ ympärivuorokautisen palveluasumisen yksiköt				

SOTE laite- ja kalustoinvestoinnit

SOTE laite- ja kalustohankintojen osalta määrärahavaraus kuluvalle vuodelle on 16,44 M€ ja toteumaennuste 12,1 M€. Eroa selittävät seuraavat tekijät:

- Magneetti 3T, HASA (TA209) hankinta ei toteudu, koska laite korvataan olemassa olevalla laitteella vuonna 2027 (2 M€->0 €).
- Tietokonetomografialaite, K (TA209) laitteen hankinta on korvattu olemassa olevaan laitteeseen tehtävällä päivityksellä, josta aiheutuvat kulut ovat huomattavasti vähäisemmät (1,5 M€->0,4 M€).
- Oikomishoidon osaamiskeskuksen ensikertainen kalustaminen siirtyy kokonaisuudessaan vuodelle 2027, koska kalustettavien tilojen luovutus tapahtuu vasta 1/2027 (1 M€->0 €).
- Pienten hankintojen osalta poikkeamaa selittää mm. älylääkekaappien kilpailutuksesta johtuva viive kaappien hankinnassa.

SOTE laite- ja kalustoinvestointien toteuma ensimmäisellä vuosineljänneksellä on 0,5 M€, joka vastaa 3 % talousarviosta.

Investointi	Talousarvio 2026 t€	Toteuma 3/2026 t€	Toteuma 3/2026 %	Toteuma- ennuste 2026 t€
SOTE Laite- ja kalustoinvestoinnit	16 437	535	3 %	12 110
Ambulanssit (ensihoito)	1 500			1 500
Magneetti 3T, HASA (TA209)	2 000			0
Tietokonetomografialaite, K (TA209)	1 500			410
Oikomishoidon osaamiskeskus ensikertainen kalustaminen	1 000			0
Pienet hankinnat (alle 1 milj. euroa)	10 437	535	5 %	10 200

SOTE muut investoinnit ja PELA kokonaisuus

SOTE muut investoinnit

- Määrärahavaraus Sote muut investoinnit kokonaisuudessa kuluvan vuoden alkuperäinen määrärahavaraus on 7,7 M€ ja toteumaennuste on 4,7 M€.
- Osakkeet ja osuudet määrärahavarausta on vähennetty 3 M€. Vähennys johtuu in-house-lainsäädännön viivästymisestä.

PELA rakennusinvestoinnit

- Määrärahavaraus PELA rakennusinvestointeihin on 13,3 M€ ja toteumaennuste 17,4 M€. Toteuma ensimmäisen vuosineljänneksen osalta on 1,5 M€.
- Paloasema Etelä (Nekala) osalta rakentamisen kuluvan vuoden määrärahavaraus on 13,29 M€. Hanke valmistunee suunniteltua aikaisemmin ja tälle vuodelle suunniteltuja kuluja on toteutunut jo vuonna 2025. Toteumaennuste vähenee 2,6 M€ määrärahavaraukseen verrattuna.
- Keskuspaloaseman hankinta on tarkentunut ja hinta-arvio on 6,7 M€, joka kasvattaa koko summalla toteumaennustetta.

PELA Laite- ja kalustoinvestoinnit

- Kuluvan vuoden määrärahavaraus on 3,6 M€ ja toteumaennuste vastaa täysin määrärahavarausta,
- Laite- ja kalustoinvestoinneissa on saatu useita avustuksia ja se mahdollistaa hankinnat suunniteltua laajemmassa mittakaavassa.

Pirkanmaan hyvinvointialueen investointien toteuma 1-3/2026 on yhteensä 12,2 M€ ja toteumaennuste 143,9 M€.

Toteuma 1-3/2026 8,5% toteumaennusteeseen nähden.

Investointi	Talousarvio 2026 t€	Toteuma 3/2026 t€	Toteuma 3/2026 %	Toteuma- ennuste 2026 t€
SOTE Muut investoinnit	7 740	0	0 %	4 740
Pitkänien kaavoituskorvaus	1 740			1 740
Osakkeet ja osuudet	6 000			3 000
PELA Rakennusinvestoinnit	13 290	1 542	12 %	17 400
Tampere, Nekalan paloasema	13 290	1 542	12 %	10 700
Tampere, Keskuspaloasema				6 700
PELA Laite- ja kalustoinvestoinnit	3 603	856	24 %	3 603
Materiaalihankinnat	515			515
Materiaalihankintojen rahoitusosuus	-515			-515
Pelastustoimen raskas kalusto	2 670	856	32 %	2 670
Ensikertainen kalustaminen	100			100
Pienet hankinnat (alle 500 t€)	833			833
Pirkanmaan hyvinvointialueen investoinnit yhteensä	Talousarvio 2026 t€	Toteuma 3/2026 t€	Toteuma 3/2026 %	Toteuma- ennuste 2026 t€
Yhteensä	152 650	12 239	8 %	143 933



Pirkanmaan hyvinvointialueen investointeja vastaavat sopimukset 1-3/2026

Rakennukset, investointeja vastaavat sopimukset

Yleistä vuokravaikutteisista investoinneista

- Vuokravaikutteinen investointi on hyvinvointialueen tarpeesta tehty vuokrasopimus ja/tai vuokranantajan tekemä investointi omistamaansa kiinteistöön tai toimitilaan.
- Hyvinvointialue sitoutuu vuokravaikutteiseen investointiin tekemällä vuokrasopimuksen ja/tai sopimuksen ko. investoinnista muodostuvan pääoma-/ investointivuokran maksamisesta.
- Investointia vastaava sopimus näkyy investointisuunnitelmassa arvioidun investoinnin suuruisena sinä vuonna, jolloin sitoutuminen investointiin arvioidaan tehtävän.

SOTE rakennukset, investointeja vastaavat sopimukset (vuokravaikutteiset)

Määrärahavaraus SOTE rakennusten vuokravaikutteisiin investointeihin on 14,5 M€. Toteumaennuste vastaa kaikilta osin määrärahavarausta ja on kokonaisuudessaan 14,5 M€. Selitettäviä eroja määrärahavarauksen ja toteumaennusteen välillä ei ole. Toteuma ensimmäiseltä vuosineljännekseltä on 0 € ja 0 % talousarviosta.

Sosiaali- ja terveyspalvelut, rakennukset				
Investointisuunnitelma (1000 €)	Talousarvio 2026	Toteuma 3/2026	Toteuma-% 3/2026	Ennuste 2026
Investointeja vastaavat sopimukset	14 500	0	0 %	14 500
Erityisryhmien uusia asumisyksiköjä	12 600	0	0 %	12 600
Tampere, Hiedanrannan kehitysvammaisten asuinyksikkö	4 200		0 %	4 200
Tampere, Taimiston kehitysvammaisten asuinyksikkö	4 200		0 %	4 200
Tampere, Kaupin kehitysvammaisten asuinyksikkö	4 200		0 %	4 200
Vuokrakiinteistöjen toimitilamuutokset/	500	0	0 %	500
Pirha Tietohallinto ICMT- uudistaminen ja kehittäminen - vuokratilat	200		0 %	200
Vammaispalveluiden palveluverkko-suunnitelman mukaiset muutostyöt	100		0 %	100
Älylääkekaappi, tilamuutokset	200		0 %	200
Vuokrakiinteistöjen toimitilamuutokset	1 400	0	0 %	1 400
Tampere, Rauhanniemi, lasten ja nuorten sijaishuollon asuinyksikkö, Päiväperho	1 000		0 %	1 000
Tampere, Hatanpää 3T Magneetti	400		0 %	400

PELA rakennukset, investointeja vastaavat sopimukset (vuokravaikutteiset)

Määrärahavaraus PELA rakennusten vuokravaikutteisiin investointeihin on 18,1 M€. Toteumaennuste vastaa kaikilta osin määrärahavarausta ja on kokonaisuudessaan 18,1 M€. Selitettäviä eroja määrärahavarauksen ja toteumaennusteen välillä ei ole.

Ensimmäisen vuosineljänneksen aikana on toteutunut 0,1 M€ edestä sopimuksia pienien hankkeiden kokonaisuudesta, joka vastaa alle prosenttia laajemmasta kokonaisuudesta.

Investointisuunnitelma (1000 €)	Talousarvio 2026	Toteuma 3/2026	Toteuma- % 3/2026	Ennuste 2026
Investointeja vastaavat sopimukset	18 100	80	0 %	18 100
Rakennukset	18 100	80	0 %	18 100
Kangasala, Sahalahden paloasema	3 500		0 %	3 500
Sastamala, Vammalan paloasema	8 000		0 %	8 000
Tampere, Jankan paloasema	1 500		0 %	1 500
Tampere, Raholan paloasema	4 600		0 %	4 600
Pienet hankkeet	500	80	16 %	500

Tays uudistamisohjelman rakennusinvestoinnit



1/2026-3/2026



Tays uudistamisohjelman loppuvaihe

Lasten- ja nuorisopsykiatria

Kaupin yliopistollinen sote-asema

Uudistamisohjelman rakennusinvestoinnit 1-3/2026

Investointi	Talousarvio 2026 t€	Toteuma 3/2026 t€	Toteuma 3/2026 %	Toteuma- ennuste 2026 t€
Uudistamisohjelma	96 350	8 538	9 %	90 850
Tays Lasten- ja nuorisopsykiatria	24 000	2 717	11 %	24 000
Uudistamisohjelman loppuvaihe	54 100	5 395	10 %	54 100
Kaupin yliopistollinen sote-asema	6 000	375	6 %	4 200
Hoitajantien pysäköintihalli	12 250	51	0 %	8 550

1/2 Tays uudistamisohjelman hankekokonaisuus

Projektinjohtourakan kehitysvaihe

- Tays uudistamisohjelman loppuvaiheen hankekokonaisuuteen kuuluvat Sairaalarakennus (M), logistiikka ja pysäköintirakennus (P), F-rakennuksen laajennus (PET-keskus) sekä R-rakennuksen laajennus (MRI-siirrot). Näiden osakokonaisuuksien kustannusarvioita, aikataulua, rakennettavuutta ja rakennusjärjestystä arvioidaan kehitysvaiheessa yhteistyössä tilaajan suunnittelijoiden ja kehitysvaiheen urakoitsijan SRV Rakennus Oy:n kanssa.
- Kehitysvaiheen päätteeksi on tavoite tarkentaa hankekokonaisuuden kustannusarvio, aikataulu ja solmia urakkasopimus.

2/2 Tays uudistamisohjelman hankekokonaisuus

Tays keskussairaalan asemakaavoitus

- Tays uudistamisohjelman projektin johtoryhmä käsitteli 26.3.2026 kokouksessaan ABK-alueen kehittämistä ja Tampereen kaavoitustyön tukea. Johtoryhmä hyväksyi esityksen, että suunnitteluryhmälle annetaan toimeksianto ABK-alueen suunnittelusta ja maankäytöstä.
- Kaavatyön lähtökohdiksi valmistellaan tarkastelu erikoissairaanhoidon tarpeista ja toiminnallisista yhteyksistä alueella, suunnitellaan rakentamisen vaiheistamisen ratkaisut ja huomioidaan varautumisen näkökulma.
- Kaavoituksella tavoitellaan B-rakennuksen suojelun purkua ja mahdollisuutta hyödyntää keskussairaalan ydinaluetta tarvelähtöisesti.
- Kaavoitustyön tuottaa Tampereen kaupunki omien prosessiensa mukaisesti.

1/4 Tays uudistamisohjelman loppuvaihe

Toiminnallinen suunnittelu

- Toiminnallinen suunnittelu etenee hallitusti.
- Tuottavuuspotentiaalin toteuttavien muutosten läpiviennin mittarointi on rakennettu ja seuranta on systematisoitu. Hankintakokonaisuutta viedään eteenpäin systemaattisesti, samoin ICT-kokonaisuus on projektoitu. Sairaaloimintojen kehittäminen eri tasoilla on käynnissä ja etenemistä seurataan ohjausryhmissä, jotka kokoontuvat säännöllisesti.

Sairaalarakennus (M-rakennus)

- M-rakennus on yleissuunnitteluvaiheessa. Suunnitteluryhmä kokoontuu säännöllisesti lukitsemaan suunnitteluratkaisuja. Rakennuksen muuntuvan osan suunnittelu on käynnissä, kiinteä osa on lukittu. Talotekniikan osalta käyttäjäsuunnittelu jatkuu vuoden 2026 loppuun.
- Aluerakentamisen valmistelevat työt ja tekniikan siirrot ovat käynnissä syksyyn 2026 asti.
- Rakentaminen käynnistyy maanrakennustöillä syksyllä 2026, rakennus valmistuu arviolta vuodenvaihteessa 2032-2033.

2/4 Tays uudistamisohjelman loppuvaihe

Pysäköinti- ja logistiikkarakennus (P-rakennus)

- Konserni- ja toimitilajaosto hyväksyi esityksen sairaala-apteekin puhdastilojen sijoittamisesta pysäköinti- ja logistiikkarakennuksen katolle 24.3.2026 kokouksessaan.
- Toiminnallisten ja teknisten selvitysten perusteella apteekin nykyisten puhdastilojen elinkaarta on jäljellä noin 10 vuotta. Uudet tilat mahdollistavat solunsalpaajavalmistuksen annosvalmistusrobottien käyttöönoton ja lääkevalmistuksen automatisoinnin, joka säästää henkilöresurssia, lisää valmistusturvallisuutta sekä tukee syövänhoidon palvelutarpeen kasvua.
- Sijoittumista tutkittiin useaan sijaintiin, joista P-rakennus osoittautui parhaimmaksi. Sijoituspaikka arvioitiin turvallisuuden ja varautumisen näkökulmista. Selvityksessä ei noussut esiin esteitä toiminnan sijoittamiseen rakennuksen katolle.
- Rakennuksen yleissuunnittelu valmistuu syksyllä 2026.
- Rakentaminen alkaa arviolta alkuvuodesta 2028 ja valmistuu vuodenvaihteessa 2032-2033.

3/4 Tays uudistamisohjelman loppuvaihe

PET-keskus (F-rakennuksen laajennus)

- PET-keskus tulee sijoittumaan F-rakennuksen viereen laajennusosaan, joka on toiminnallisesti erinomainen sijainti isotooppilääketieteen toiminnan lähellä.
- Tilojen suunnittelu on käynnissä ja etenee aikataulussa.
- Syklotronin hankintaprosessi on käynnissä. Rakennuksen suunnittelu voidaan viimeistellä vasta hankintaprosessin edettyä. Rakennus suunnitellaan laitteen vaatimusten mukaan.
- Rakentaminen aloitetaan vuoden 2028 alussa ja tilat valmistuvat vuoden 2031 lopussa.

4/4 Tays uudistamisohjelman loppuvaihe

MRI-laajennus (R-rakennus)

- PET-keskuksen paikalla sijaitsevat MRI-laitteet siirretään R-rakennuksen laajennusosaan. Uusi sijainti on todettu toiminnallisesti hyväksi ja on pysyvä sijoituspaikka. Laajennusosan 1. krs sijoitetaan kuvantamisen MRI-tilat ja 2. krs syövänhoidon vastaanottotiloja.
- Hankkeen rakentamislupa on jätetty Tampereen kaupungin rakennusvalvontaan 6.3.2026. Tilojen suunnittelu on käynnissä ja etenee aikataulussa.
- Laajennuksen tieltä siirretään uusiin tiloihin kahvila Sirius sekä sairaalapappien ja Istekin tiloja. Kahvila palvelee R-rakennusta jatkossakin, sijainti muuttuu aulan länsipäätyyn. Tarvittavat muutokset tehdään kesän 2026 aikana.
- Kesän 2026 aikana muutetaan R-rakennuksen pohjoispuolella kulkevan Niveltien linjausta sekä selkeytetään R-rakennuksen sisäänkäyntiä.
- Uudisosan rakentaminen aloitetaan syksyllä 2026 ja tilat valmistuvat syksyllä 2027.

3/2025 Arvio Tays uudistamisohjelman merkittävimmistä riskeistä

VAIKUTUS	Kriittinen vaikutus					
	Vakava vaikutus		1 2			
	Huomattava vaikutus		7	3 4 6 8		
	Kohtuullinen vaikutus		10 11	5 9		
	Vähäinen vaikutus					
		Erittäin epätodennäköinen	Melko epätodennäköinen	Melko todennäköinen	Erittäin todennäköinen	Varma tai lähes varma
TODENNÄKÖISYYS						

- 1 Rahoitusriski
- 2 Valtionohjauksen riski
- 3 Rakentamiseen liittyvä riski
- 4 Palvelutuotantoriski
- 5 Henkilöstöriski
- 6 Toiminnallisen suunnittelun riski
- 7 Tilojen suunnittelun riski
- 8 Päätöksentekoriski
- 9 Viestintäriski
- 10 Ohjeiden vastainen toiminta
- 11 Vastuullisuusriski

Seurattava, kustannuksiltaan tai muutoin kevyet toimenpiteet suositeltavia	Toimenpiteet suositeltavia, riskin kehittymistä seurattava	Vaatii toimenpiteitä ja aktiivista seurantaa	Vaatii välittömiä toimenpiteitä ja jatkuvaa seurantaa
--	--	--	---

1/2 Lasten- ja nuorisopsykiatria (Y-rakennus)

- Louhintatyöt ovat saatu päätökseen, niin avolouhinnan kuin tunnelilouhinnan osalta. Elementtien asennukset ovat edenneet ja jatkuvat kesään asti.
- Rakennuksen toteutussuunnittelu on pääosin valmistunut. Ajankohtaisia suunnitteluasioita ovat mm. talotekniikan yhteensovittaminen ja rakennusmateriaalien hyväksyminen.
- Harmaantalouden torjunta on hankkeessa vahvassa roolissa. Pääurakoitsijan harmaan talouden torjuntaprosessin ja rakennuttajakonsultin valvontatoimien lisäksi hankkeessa on harmaan talouden torjunnan konsultti, sekä anonyymi ilmoituskanava.
- Rakennuttajan ja urakoitsijoiden yhteistyössä selvitettiin mahdollisuutta lyhentää rakentamisaikaa. Rakennuksen valmistumista edellä aikataulusta tavoitellaan urakoitsijoille maksettavalla palkkiolla. Palkkio maksetaan porrastetusti, jos alkuperäinen aikataulu alitetaan 1 – 3 kuukaudella.

2/2 Lasten- ja nuorisopsykiatria (Y-rakennus)

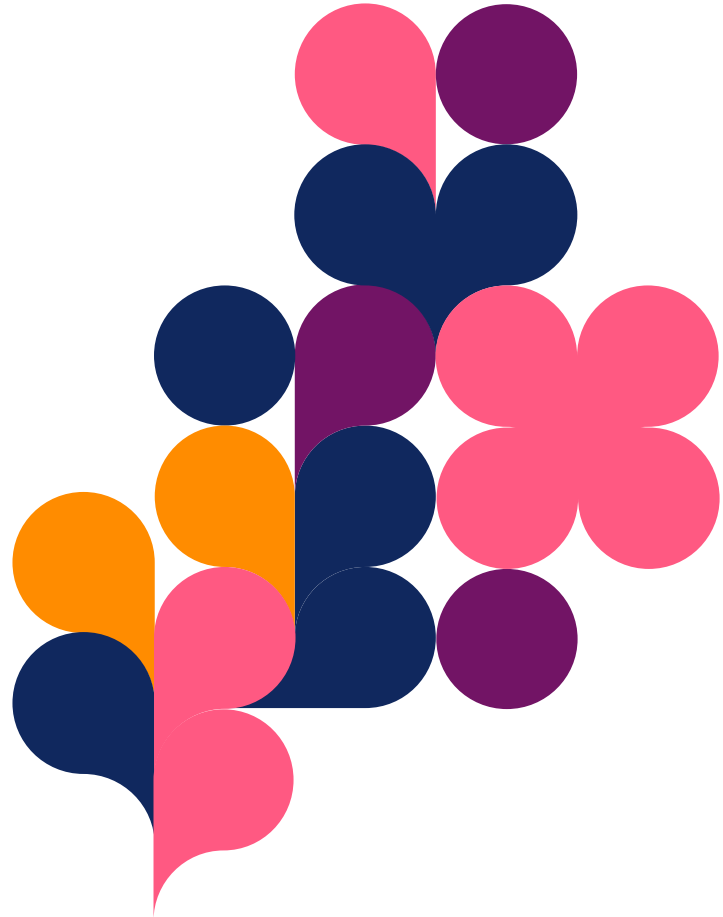
- Hankkeen riskienarviointia on tehty säännöllisesti ja riskienhallinta toimenpiteitä on tehty suunnitellusti.
- Suurimpana riskinä nähdään työmaan tämänhetkinen aikatauluviive, jota hallitaan yhdessä urakoitsijan kanssa suunniteltavilla toimenpiteillä ja niiden aktiivisella viikoittaisella seurannalla.
- Hankkeen toiminnallinen suunnittelu lasten- ja nuorisopsykiatrian toimialueilla etenee suunnitellusti. Tavoitteena on hallittu muutto, jossa kaikki työntekijät osaltaan ovat mukana uutta toimintaa rakentamassa. Toiminnallinen ohjausryhmä seuraa säännöllisesti muutosjohtamisen etenemistä.
- Rakentaminen käynnistyi keväällä 2025 ja valmistuu vuodenvaihteessa 2027-2028.

Kaupin yliopistollinen sote-asema (C-rakennus)

- Alkuvuonna on käyty keskusteluja Tampereen kaupungin ja FM 4 kiinteistön kanssa yhteisjärjestely- ja rasitesopimuksesta sekä sote-aseman ajoväylästä, joka on suunniteltu kulkevan viereisen tontin kautta Arvo Ylpön kadulta. Ajoväylään on löydetty ratkaisu. Suunnitelmaa kehitetään niin, että sote-asemalle rakennetaan kulku myös Ensitien puolelta, jotta kulku on turvattu, mikäli viereisen tontin kehittäminen käynnistyy.
- Rakennuslupa-aineisto on valmisteltu niin, että hakemus jätetään kevään aikana. Suunnittelu etenee yleissuunnitteluna. Logistiikan ja D-rakennukseen vievän kulkusillan suunnitelmia on tarkennettu logistiikkapihan muutoksista johtuen.
- Rakentaminen käynnistyy arviolta keväällä 2027, kun tontin nykyiset rakennukset on purettu. Valmistumisen on suunniteltu ajoittuvan keväälle 2029.

Hoitajantien pysäköintihalli

- Aluehallitus hyväksyi 12.1.2026 kokouksessaan Hoitajantien pysäköintihallin toteutuksen oman taseen investointina, joka on hankkeen kokonaistaloudellisin toteutustapa.
- Hankintailmoitus KVR-urakasta julkaistiin 26.2.2026. Valintapäätös urakoitsijasta tehdään huhtikuussa.
- Pysäköintihallin rakentaminen käynnistyy elokuussa 2026 ja valmistuu keväällä 2027.



Yhteystiedot

Investoinnit

Mikko Hannola

Tays uudistamisohjelma

Veli-Pekka Tanhuanpää

etunimi.sukunimi@pirha.fi

